

Adnan Kaljanac i Jesenko Hadžihasanović

Rezultati zaštitnih arheoloških istraživanja oko lokaliteta nacionalnog spomenika *Arheološko područje Mili – Krunidbena i grobna crkva bosanskih kraljeva, Arnautovići, općina Visoko* (terenski dio)

Apstrakt: Cilj članka je prezentiranje rezultata zaštitnih arheoloških istraživanja obavljenih 2018. god. na lokaciji oko lokaliteta nacionalnog spomenika *Arheološko područje Mili – Krunidbena i grobna crkva bosanskih kraljeva, Arnautovići, općina Visoko*. Na osnovu navedenog, prvo je kratko opisana metodologija korištena tokom zaštitnih arheoloških istraživanja i tok radova na terenu. Potom je opisano sadašnje stanje lokaliteta te je dat vizuelni pregled lokacije na kojoj se vršilo istraživanje prije početka i nakon završetka radova. Poslije ovoga su opisana ranija arheološka istraživanja od XIX stoljeća pa sve do 2018. godine. Dalje se nastavilo sa predstavljanjem rezultata zaštitnih istraživanja prema arheološkim kopovima i cjelinama evidentiranim tokom istraživanja, prvenstveno pet pronađenih grobnih cjelina i dva prahistorijska vatrišta.

Ključne riječi: neolit, srednji vijek, Arnautovići, Visoko

Uvod

1.1. Cilj istraživanja

Zaštitna arheološka istraživanja oko lokaliteta nacionalnog spomenika *Arheološko područje Mili – Krunidbena i grobna crkva bosanskih kraljeva, Arnautovići, općina Visoko* obavljena su na zahtjev investitora radova – općine Visoko. Radovi su obavljeni u skladu sa metodološkim parametrima definiranim ***Planom implementacije probnog istraživanja okolnog prostora nacionalnog spomenika Arheološko područje Mili – Krunidbena i grobna crkva bosanskih kraljeva, Arnautovići, općina Visoko sa ciljem definiranja granica rasprostiranja***

nacionalnog spomenika. Na osnovu prethodno navedenog plana, a u skladu sa potrebama investitora radova, predviđeni su zaštitni arheološki radovi na prostoru oko prethodno navedenog nacionalnog spomenika. Zbog situacije koja je zatečena na terenu početkom implementacije terenskih aktivnosti bilo je potrebno izvršiti određene promjene *Plana implementacije probnog istraživanja*, o čemu će biti više riječi u dijelu o korištenoj metodologiji tokom izvođenja arheoloških radova.

1.2. Tok istraživanja, organizacija rada, sastav ekipe, metodologija

Zaštitna arheološka istraživanja oko lokaliteta nacionalnog spomenika *Arheološko područje Mili – Krunidbena i grobna crkva bosanskih kraljeva*, Arnautovići, općina Visoko tokom 2018. god. izveo je konzorcij u sljedećem sastavu: Zavičajni muzej u Visokom, firma GeoAVAS d.o.o. i Institut za arheologiju Filozofskog fakulteta Univerziteta u Sarajevu. Implementacija arheoloških istraživanja je započeta 11. 07. 2018. god., koja je prema prvobitnom ugovoru trebala biti finalizirana do 18. 07. 2018. god., no, zbog velike količine pronađenog arheološkog materijala na lokaciji istraživanja investitor općina Visoko je, na osnovu zahtjeva firme GeoAVAS i Instituta za arheologiju Filozofskog fakulteta Univerziteta u Sarajevu, odobrio produžetak roka predviđenog za arheološka istraživanja te su istraživanja završena 24. 07. 2018. godine. Arheološka istraživanja oko lokaliteta nacionalnog spomenika su rađena u skladu sa Stručnim mišljenjem Zavoda za zaštitu spomenika pri Federalnom ministarstvu kulture i sporta (broj: 07-40-4-2702-1/18 AFP od dana 07. 05. 2018. god.). Zbog činjenice da se Rješenjem Federalnog ministarstva prostornog uređenja (broj: UPI/03-23-2-189/18 od dana 06. 06. 2018. god.) ono izjasnilo kao nenadležno za prostor na kojem su bila predviđena arheološka istraživanja, pristupilo se traženju dozvole od Ministarstva za obrazovanje, nauku, kulturu i sport Zeničko-dobojskog kantona, koje je dalo pozitivno mišljenje za obavljanje arheoloških radova na lokaciji oko lokaliteta *Arheološko područje Mili – Krunidbena i grobna crkva bosanskih kraljeva*, Arnautovići, općina Visoko (prema Rješenju broj: 10-40-5731-/18 od 29. 06. 2018. god.).

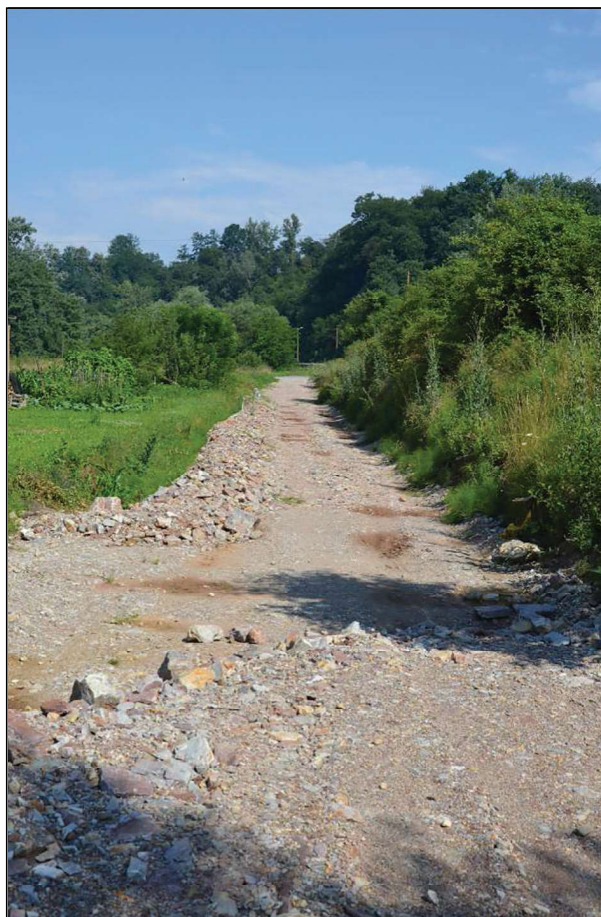
Primijenjena metodologija arheoloških istraživanja je uglavnom preuzeta iz *Plana implementacije probnog istraživanja*, ali je uslijed

zatečenih uvjeta na lokaciji istraživanja bilo neophodno izvršiti određene preinake. Zbog činjenice da je prostor predviđen za zaštitna istraživanja bio prekriven debelim slojem krupnijeg lomljenog kamena, šljunka i pijeska (građevinskog tampona za asfalt), nije bilo moguće pristupiti geofizičkim istraživanjima. Navedeni sloj bi višestruko otežao proces ručnog iskopavanja, što bi povećalo troškove i produžilo neophodno vrijeme za obavljanje arheoloških radova, pa se iz tog razloga pristupilo mašinskom otkopavanju slojeva pod nadzorom arheologa. Prostor na kojem je vršeno mašinsko iskopavanje je podijeljen na četiri (4) kopa različite dužine. Nakon spuštanja nivoa kopova do arheoloških kulturnih slojeva obustavljeno je mašinsko iskopavanje i pristupalo se ručnom sistematskom iskopavanju arheoloških artefakata.

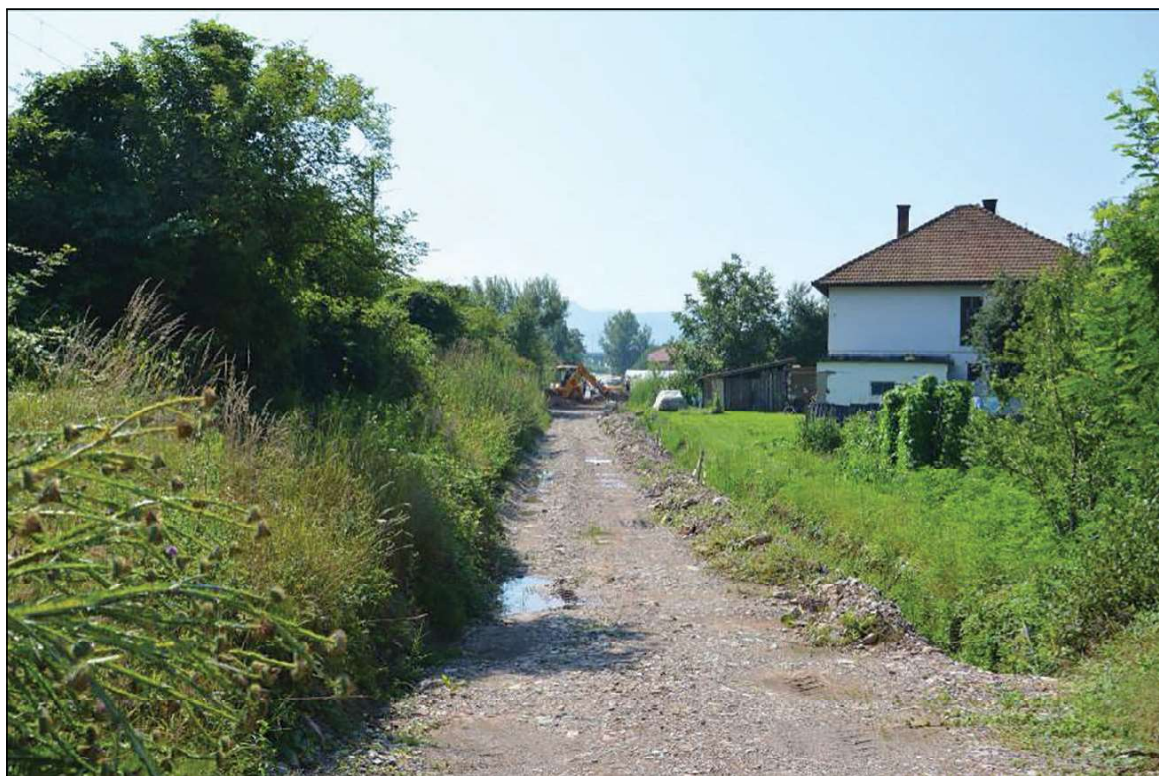
S obzirom na to da je složena situacija tokom implementacije istraživanja zahtijevala simultano izvođenje nekoliko metodološki različitih tipova istraživanja, djelatnosti su organizirane u nekoliko grupa. Nadzor mašinskog otvaranja arheoloških kopova, kao i ručno iskopavanje koje je slijedilo nakon mašinskog iskopavanja slojeva su implementirali članovi Instituta za arheologiju Filozofskog fakulteta. Ručna sistematska iskopavanja, kao i ručno iskopavanje pronađenih grobova su obavljali članovi Instituta za arheologiju Filozofskog fakulteta i članovi Zavičajnog muzeja u Visokom. Tehničku kontrolu i praćenje plana u pojedinačnim aktivnostima je implementiralo osoblje konzorcija, Institut za arheologiju, Zavičajnog muzeja u Visokom i firme GeoAVAS d.o.o.

Vizuelni prikaz iskopavanja na lokalitetu

Tokom arheoloških istraživanja na predmetnoj lokaciji gdje su vršena istraživanja izvođeni su mašinski radovi, otklanjanje slojeva nasutog tampona i površinske zemlje te je istovremeno izvođeno svakodnevno fotografiranje, dokumentiranje i georeferenciranje lokacije, sve sa ciljem evidentiranja trenutnog stanja na samome lokalitetu. Na slikama od 1 do 4 predstavljeno je početno i završno stanje lokacije.



Sl. 1. Pogled u smjeru sjeverozapada prema prostoru na kojem je vršeno zaštitno istraživanje prije početka njegove implementacije 11. 07. 2018. god.
(Foto: Jesenko Hadžihasanović)



Sl. 2. Pogled u smjeru jugoistoka na prostor na kojem je vršeno zaštitno istraživanje prije početka njegove implementacije 11. 07. 2018. god.
(Foto: Jesenko Hadžihasanović)



Sl. 3. Pogled u smjeru jugoistoka na prostor na kojem je vršeno zaštitno istraživanje 21. 07. 2018. god.
(Foto: Jesenko Hadžihasanović)



Sl. 4. Pogled u smjeru sjeverozapada na prostor na kojem je vršeno zaštitno istraživanje 23. 07. 2018. god.
(Foto: Jesenko Hadžihasanović)

1.3. Opis lokacije na kojoj su obavljena predmetna arheološka istraživanja

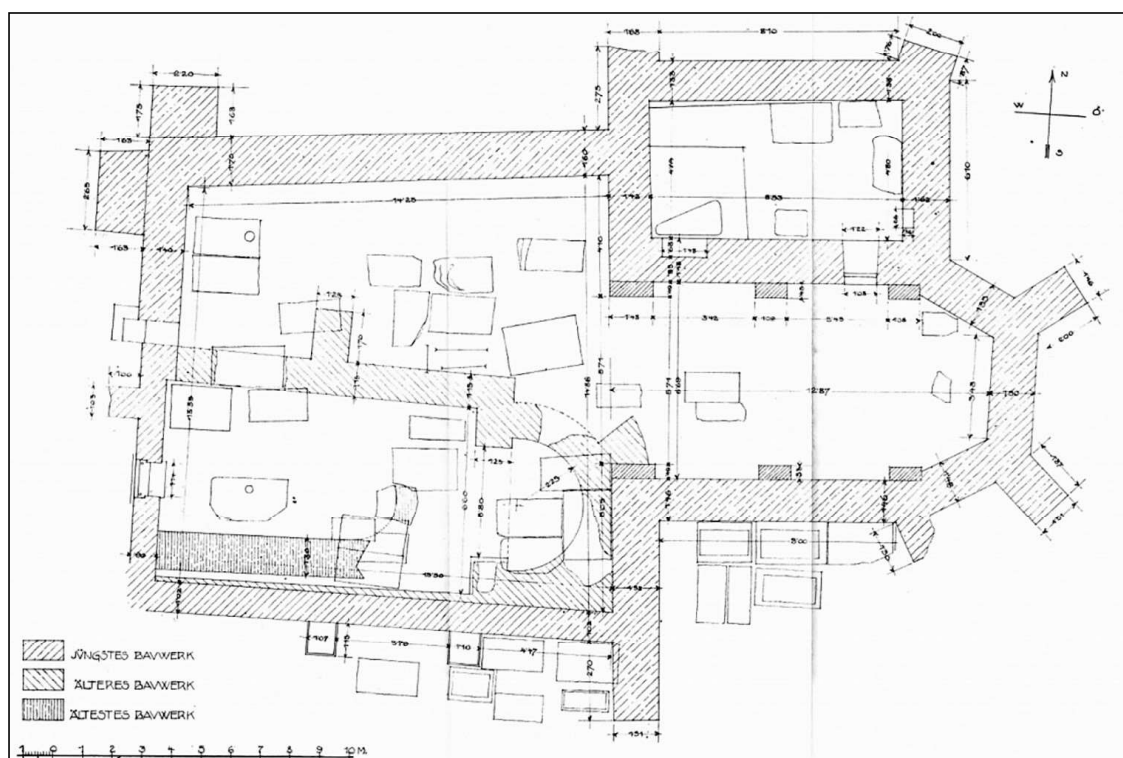
Lokalitet Arnautovići – Mili smješten je u nizinskom dijelu sliva rijeke Bosne. Njegove prirodne barijere su rijeka Bosna na zapadu i potok Goruša na sjeveru, dok sa južne i zapadne strane lokalitet u periodu prije XX st. nije imao prirodne granice. Već je tokom perioda uprave Austro-Ugarske nad Bosnom i Hercegovinom istočno od današnjeg lokaliteta izgrađena dionica uskotračne željezničke pruge (Sl. 31), koja je 1947. god. zamijenjena prugom šireg kolosijeka, te je tom prilikom željeznički nasip povećan do današnjih dimenzija. Sa južne, jugozapadne i sjeverozapadne strane se nalazi veći broj savremenih porodičnih stambenih objekata. Zapadno od lokaliteta su konzervirani ostaci srednjovjekovne Krunidbene i grobne crkve bosanskih kraljeva (obilježeno na satelitskoj snimci 1 plavom bojom). Arheološka istraživanja na lokaciji šireg areala Mili – Arnautovići vršena su na prostoru na kojem je bila predviđena izgradnja nove ceste koja bi rasteretila saobraćaj sa već postojeće ceste i dozvolila da se ona izmjesti sa pozicije koja dijeli prethodno navedenu crkvu na dva dijela. (prostor obilježen na satelitskoj snimci 1 crvenom bojom)



Sl. 5. Google Earth snimka prostora šireg areala oko prostora na kojem je vršeno arheološko istraživanje (označeno crvenom), dok je plavom označen prostor srednjovjekovne Crkve u Milima.

2. Historijat istraživanja

U okviru šireg areala lokaliteta Mili – Arnautovići prva istraživanja obavljena su 1909. i 1910. god., kada su pod vodstvom Carla Patscha otkriveni ostaci zidova dviju srednjovjekovnih crkava i određeni broj grobova uz njih.¹ Međutim, zbog početka I svjetskog rata i raspada Austro-Ugarske Monarhije Carl Patsch je napustio Zemaljski muzej i nikada nije objavio rezultate ovih istraživanja, te iz tog razloga nedostaju precizniji podaci o iskopavanja koja su izvedena pod rukovodstvom spomenutog arheologa.² Stjecajem sretnih okolnosti, u arhivskoj građi Zemaljskog muzeja je tokom 1960-ih godina slučajno pronađen plan istraživanja koji je izrađen tokom ovih istraživanja te se tada ipak mogao dobiti djelomični uvid u radove koje je vršio Carl Patsch.³ Naknadnom analizom arheološkog materijala, koji se mogao povezati s iskopavanjima Carla Patscha, Irma Čremošnik i Pavao Anđelić su utvrdili da je tokom iskopavanja otkriven grob Tvrtka I Kotromanića.⁴



Sl. 6. Plan istraženih ruševina 1909. i 1910. god. prema K. Patschu
(Prema: Anđelić 1979)

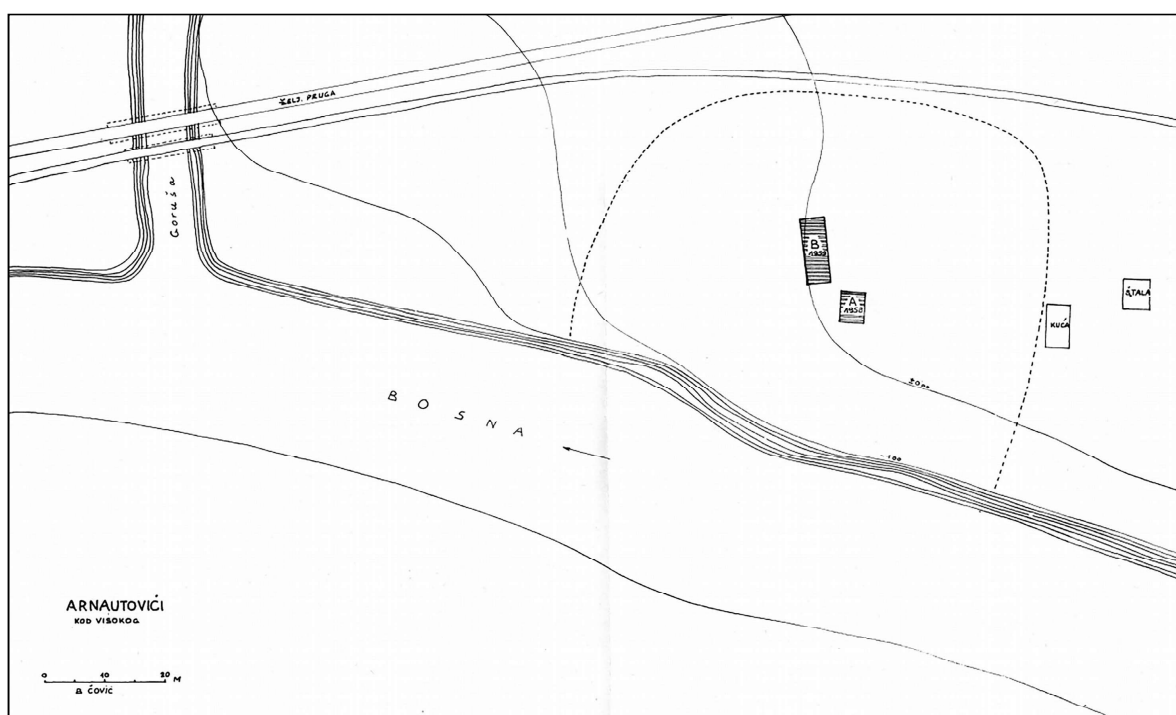
¹ Anđelić 1962: 165; Anđelić 1979: 183.

² Anđelić 1962: 165–166; Anđelić 1979: 185.

³ Anđelić 1979: 188.

⁴ Čremošnik 1951: 251; Anđelić 1962: 169–170.

Bez direktne konekcije sa Patschovim istraživanjima 1950. god. je organizirano rekognosciranje terena, tokom kojeg je pronađeno više površinskih fragmenata koji su indicirali da se u Arnautovićima nalaze ostaci kakanjske kulture. Da bi se utvrdio pravi karakter pronađenog materijala, Alojz Benac je 1958. i 1959. god. izvršio sondažno istraživanje, kada je otvorio sonde A i B, koje su sveukupno pokrile prostor od 64 m² površine.⁵ Prema Alojzu Bencu, tokom ovih istraživanja pronađeni su arheološki ostaci koji govore o postojanju kratkotrajnog horizonta kakanjske kulture, nakon kojeg ne postoje drugi tragovi mlađeg prehistorijskog materijala.⁶



Sl. 7. Plan prostora istraženog tokom 1958. i 1959. god. s ucrtanim sondama A i B (Prema: Benac 1965: Sl. 1)

Tokom 1967. god. Zavičajni muzej u Visokom organizirao je manja arheološka istraživanja na prostoru na kojem se nalazi Krunidbena crkva u Milima, a sa ciljem identifikacije arheološke situacije unutar i oko crkve, te kao uvod u potencijalna sistematska istraživanja.⁷ Tokom ovih istraživanja iskopan je prostor od cca 100 m² površine.⁸ Ovom

⁵ Benac 1965: 261.

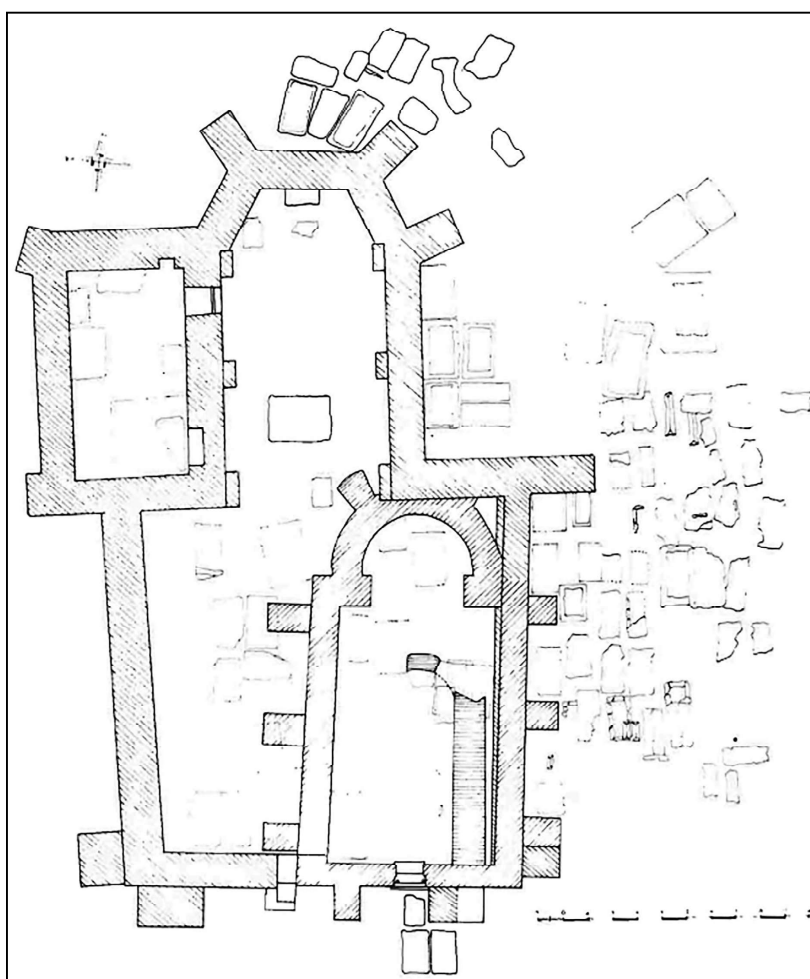
⁶ Benac 1965: 265–267.

⁷ Anđelić 1979: 188.

⁸ Anđelić 1979: 211.

prilikom je iskopavano izvan apside crkve,⁹ a također je pronađeno devet grobova iz srednjeg vijeka.¹⁰

Dalja arheološka istraživanja su vršena u periodu od 1976. do 1978. god., a njih je vodio Pavao Anđelić u saradnji sa kolegama iz Zemaljskog muzeja BiH i Zavičajnog muzeja u Visokom. Tokom ovih arheoloških kampanja izvršeno je kompletno iskopavanje srednjovjekovnih crkava na lokaciji Mili,¹¹ kao i otkopavanje osam grobova.¹² Na osnovu ovih istraživanja Anđelić je zaključio da uz srednji vijek postoje i tragovi iz antičkog perioda.¹³ Ostaci zidova crkve su konzervirani u dva maha tokom 1977. i 1979. godine.¹⁴



Sl. 8. Plan istraženih ruševina crkve i nekropole nakon iskopavanja 1976. i 1977. god. (Prema: Anđelić 1979)

⁹ Anđelić 1979: 188.

¹⁰ Anđelić 1979: 209.

¹¹ Anđelić 1979: 189–190.

¹² Anđelić 1979: 209.

¹³ Anđelić 1979: 191.

¹⁴ Anđelić 1979: 189.



Sl. 9. i 10. Pronađeni skeletni ukopi s istraživanja rađenih u periodu između 1976. i 1979. god.
(Arhivski materijal ustupljen iz arhiva Zavičajnog muzeja u Visokom.)



Sl. 11. Pogled na stećke pronađene tokom istraživanja rađenih u periodu između 1976. i 1979. god.
(Arhivski materijal ustupljen iz arhiva Zavičajnog muzeja u Visokom.)

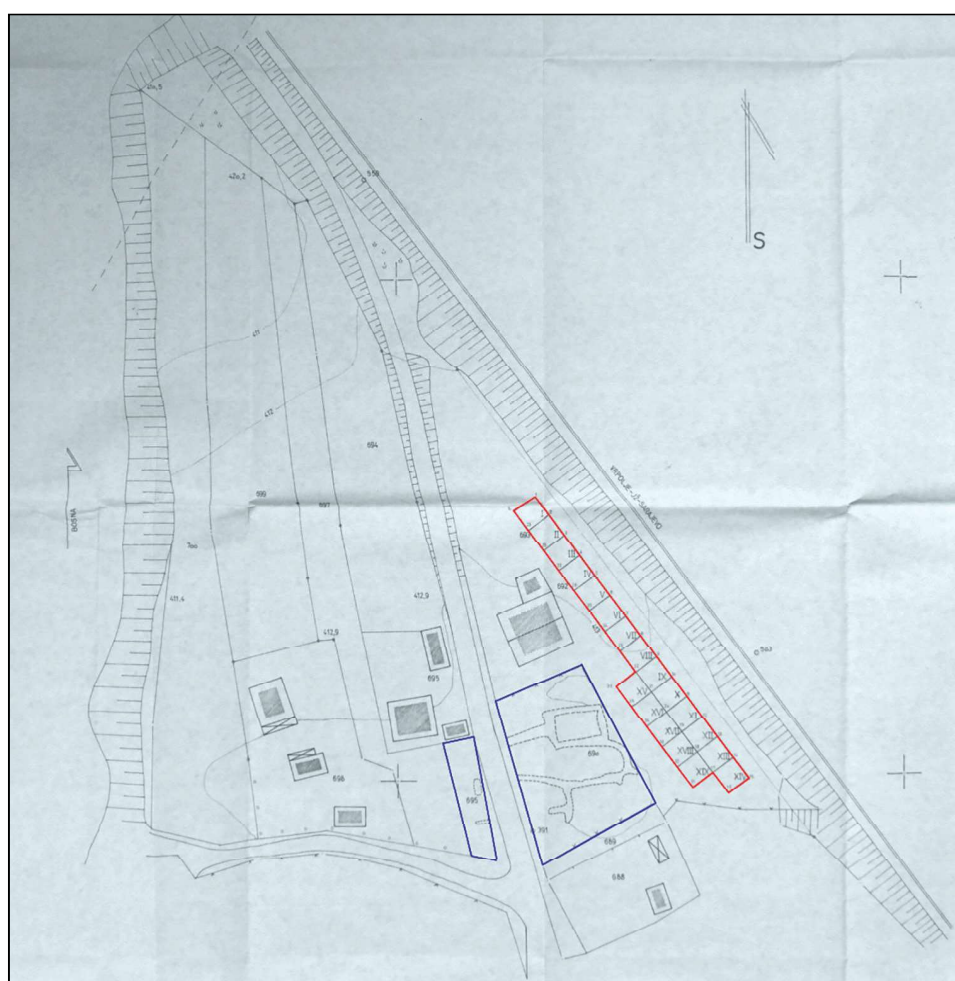


Sl. 12. Pogled na dio ostataka građevinskog objekta pronađenog tokom istraživanja rađenih u periodu između 1976. i 1979. god.
(Arhivski materijal ustupljen iz arhiva Zavičajnog muzeja u Visokom.)



Sl. 13. Pogled na stećke i apsidu crkve pronađene tokom istraživanja rađenih u periodu između 1976. i 1979. god.
(Arhivski materijal ustupljen iz arhiva Zavičajnog muzeja u Visokom.)

Sljedeće istraživanje na lokalitetu je obavljeno 1988. god., kada je zbog uništenja dijela lokaliteta polaganjem vodovodnih cijevi organizirano zaštitno istraživanje koje su vodili Slaviša Perić i Svetozar Pudarić. Ovom prilikom je izvršeno istraživanje otvaranjem 17 sondi sveukupno 425 m² površine na dijelu lokaliteta između crkve i nasipa moderne željeznice.¹⁵ Također je ovom prilikom otvorena još jedna sonda površine od 56 m² u blizini sonde A i B.¹⁶ Tokom ove kampanje je evidentirana keramika kakanjske i butmirske kulture,¹⁷ obje iz neolita, te je iskopana veća količina materijala koji se može datirati u srednji vijek.¹⁸



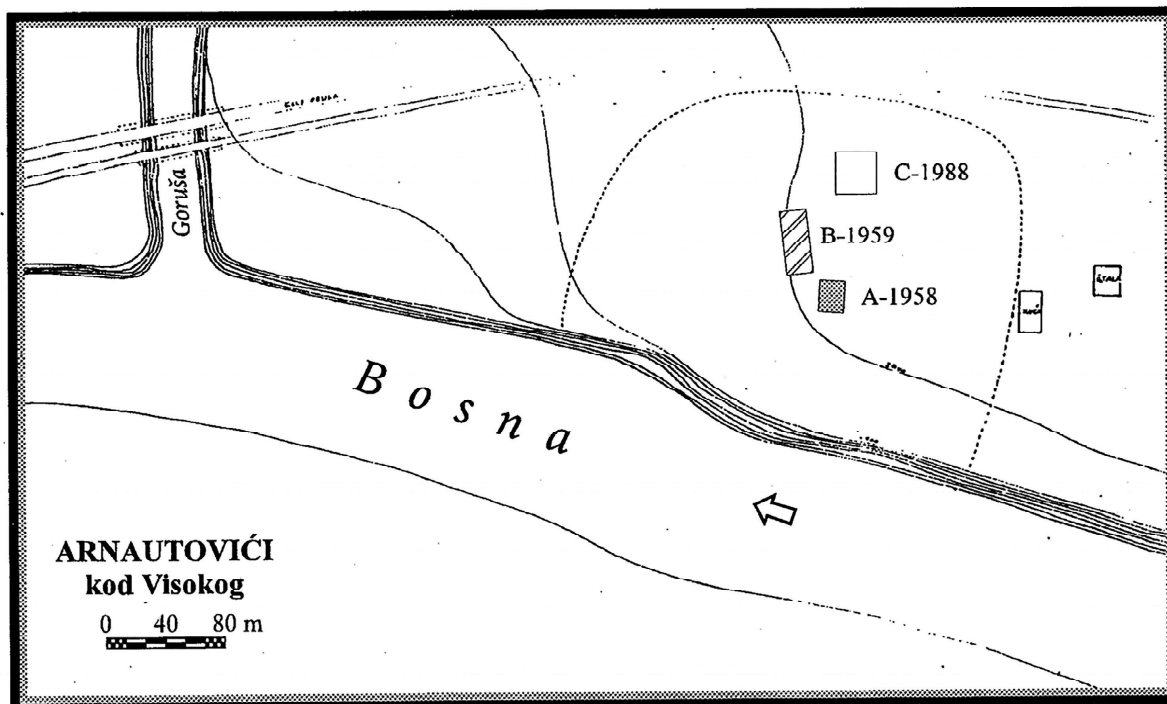
Sl. 14. Plan šireg areala Arnautovići – Mili na kojem su plavom obilježene katastarske čestice na kojima se nalaze ostaci crkava, dok je crvenom obilježen prostor na kojem se vršilo glavno istraživanje tokom arheološke kampanje 1988. god. (Izmijenjeno na osnovu plana ustupljenog iz arhiva Zavičajnog muzeja u Visokom.)

¹⁵ Perić et al. 1988: 67.

¹⁶ Perić 1995: 21.

¹⁷ Perić et al. 1988: 68–70.

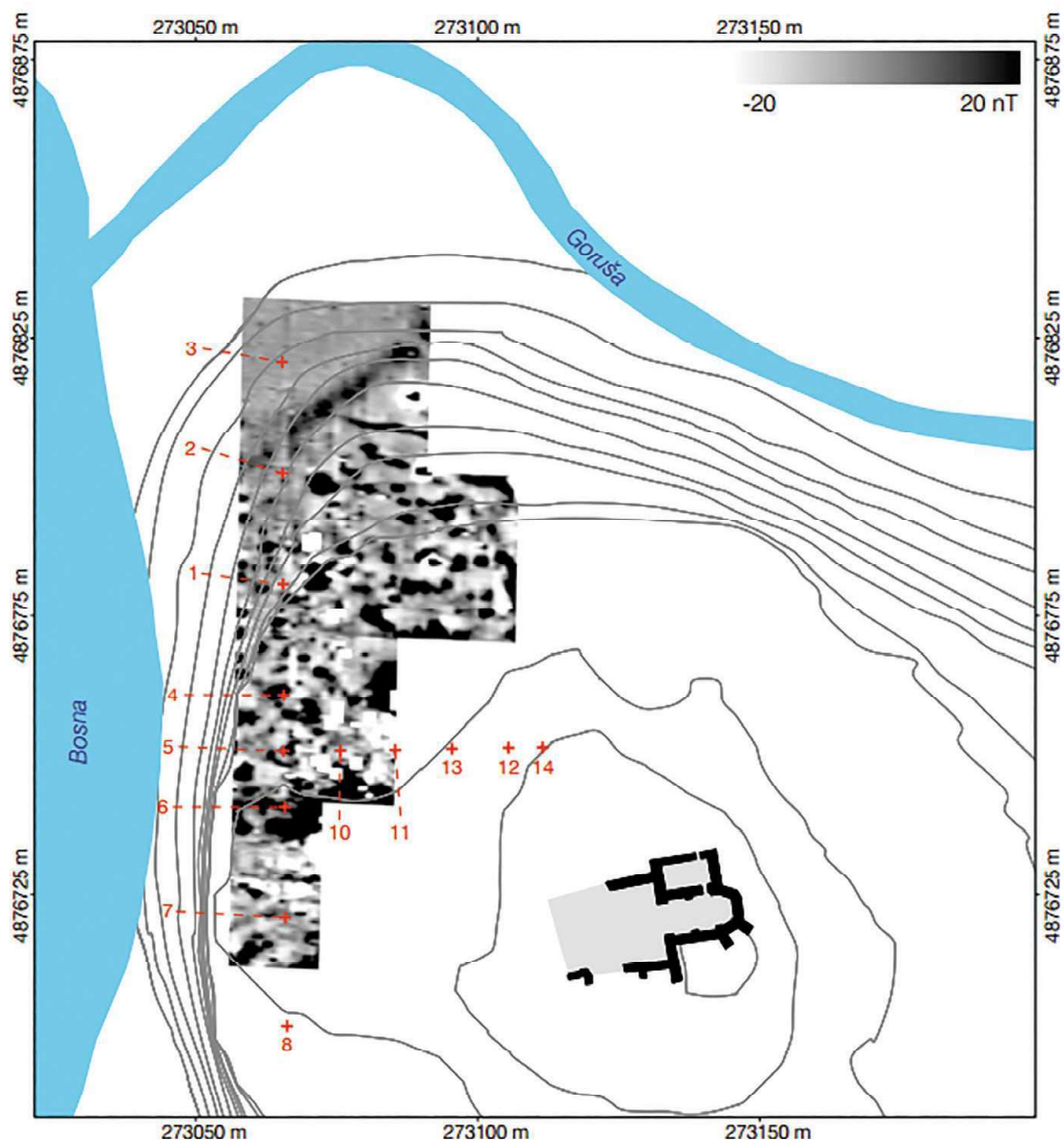
¹⁸ Perić et al. 1988: 70–71.



Sl. 15. Karta na kojoj su obilježene sonde A, B i C te godine u kojima su one otvorene.
(Preuzeto bez izmjena iz: Perić 1995: 21, Pr. 1)

Posljednja istraživanja na širem arealu lokaliteta Arnautovići – Mili obavljena su 2008. god., kada je tim (sastavljen od arheologa s Univerziteta u Kielu i Zemaljskog muzeja Bosne i Hercegovine, kao i zaposlenika Zavičajnog muzeja Visoko) izvršio geofizička snimanja te je tom prilikom urađena i analiza 14 geoloških bušotina dobivenih s ovog lokaliteta.¹⁹

¹⁹ Hoffman Müller-Scheeßel 2013: 130–131.



Sl. 16. Prostor na kojem su obavljena geofizička istraživanja i izvađene geološke bušotine. Crvenim brojevima i križićima su obilježene lokacije bušotina, dok su crno-bijele površine prostor na kojem su izvršena geofizička istraživanja. (Prema: Hoffman Müller-Scheeßel 2013: 131, Abb. 6)

3. Arheološki kopovi

Iako *Planom implementacije probnog istraživanja okolnog prostora nacionalnog spomenika Arheološko područje Mili – Krunidbena i grobna crkva bosanskih kraljeva, Arnautovići, općina Visoko sa ciljem definiranja granica rasprostiranja nacionalnog spomenika* nije bilo predviđeno otvaranje arheoloških kopova izvedenih

dimenzija, uzimajući u obzir situaciju na lokalitetu na samom početka iskopavanja, činjenicu da je proces izgradnje nove saobraćajnice započet i da je proces asfaltiranja već bio u toku, predviđeni testni rovovi i bušotine su modificirani u iskope znatno većih dimenzija, metodološki prilagođene sistematskom iskopavanju preostalog dijela trase nove saobraćajnice. U tom smislu je prostor istraživanja podijeljen na četiri (4) arheološka kopa koji su redom dugi 22, 14, 47 i 27 metara, prosječne širine od 5 do 6 metara, u okviru kojih je mašinskim putem skinut sloj građevinskog tampona prosječne debljine pola metra (50 cm) i površinski sloj zemljišta. Unutar svakog od pojedinačna četiri (4) arheološka kopa je na osnovu evidentiranih arheoloških ostataka po potrebi zaustavljano mašinsko iskopavanje te su radovi nastavljani sistematskim ručnim iskopavanjem.

Za mašinsko iskopavanje je korišten bager, sa *primjenom* ravne kašike. Dužina kopa varira između 14 i 47 metara. Dubina je prilagođavana na osnovu pronađenih arheoloških ostataka u svakom od pojedinačnih kopova. U slučajevima kada u nekom od arheoloških kopova, ili pak njegovim sekcijama, nije evidentirana dovoljna količina arheoloških nalaza, na spomenutim mjestima pokretana su sistematska iskopavanja i izmještanje arheoloških artefakata, dok se u slučaju pojave šljunkovitog geološkog tla mašinsko iskopavanje zaustavljalo.

Mašinski iskopi izvođeni su tokom 11 radnih dana (između 11. 07. i 24. 07) uključujući i konačno zatrpavanje cjelokupnog prostora. Iskopavanje je vršeno u koordinaciji i pod nadzorom arheologa koji je određivao način skidanja slojeva i konačnu dubinu kopova. Iskopana zemlja se prebacivala uz ivice rova po odvojenim slojevima kako bi bilo moguće ustanoviti izvorni kontekst za nalaze otkrivene tokom naknadnog pregleda iskopane zemlje.

Poslije mašinskog iskopa slojeva do geološkog tla slijedilo je čišćenje podnice i odabrane strane/profila pojedinačnih arheoloških cjelina za dokumentiranje. Svi kopovi su georeferencirani, što je urađeno i za arheološke cjeline na kojima je vršeno ručno arheološko iskopavanje dublje od 15 cm dubine.

Kod opisa slojeva ujedinjena su geološka i arheološka zapažanja. Poslije definiranja sloja i evidentiranja nalaza u njima određena je količina arheoloških ostataka u pojedinačnim kopovima.

Tab. 1. Evidencija i osnovni podaci o otkopanim arheološkim kopovima

Broj kopa	Dimenzije				Volumen (m ³)	Napomene
	Dužina (m)	Širina (m)	Površina (m ²)	Prosječna dubina (m)		
Kop 1	22	6	132	1,20	158,4	
Kop 2	14	5,0	70	1,00	70	
Kop 3	47	5,6	263,2	0,80	210,56	
Kop 4	27	5,5	148,5	0,80	118,80	
Ukupna iskopana površina	613,7					
Ukupno iskopano kubika	557,76					



Sl. 17. Zračna snimka prostora Kopa 1 na kojoj su vidljivi Vatrište 1 te grobovi 1 i 2 (Foto: Jesenko Hadžihasanović)

3.1. Kop 1

Kop 1 se nalazi u jugoistočnom dijelu prostora koje je bilo predmetom istraživanja, a na koji se na sjeverozapadnoj ivici direktno naslanja Kop 2. Zahvata površinu od cca 130 m², a dimenzije su mu 21 x 6 m. Na ovom dijelu lokaliteta je pronađeno svih pet (5) grobnih cjelina evidentiranih tokom istraživanja te je pronađena najveća koncentracija kostiju na istraženom prostoru. Također je pronađena i velika količina keramike te nešto kamenog alata i nekoliko komada troske. Od sveukupno evidentiranih 21 arheološke cjeline najznačajnije su već navedeni grobovi, te sloj s oblucima, vatrište (koje je u jednoj cjelini odstranjeno sa lokaliteta, konsolidirano i prezentirano javnosti) i jarak.

3.1.1. Grobovi

Tab. 2. Evidencija i osnovni podaci o otkopanim grobovima unutar Kopa 1

Nazivi arheoloških cjelina	Interpretacija arheoloških podataka
Grob 1	Tokom istraživanja u arheološkoj cjelini <i>Grob 1</i> pronađen je skelet položen u grobnu raku u orijentaciji zapad-istok, sa glavom okrenutom prema zapadu. Skelet je usljed ranijih građevinskih radova oštećen u dijelu prsa, stomaka, karlice i gornjeg dijela nogu. Cjeloviti su ostali samo lobanja, dio ruku i ramena, kao i stopala te donja polovina kostiju ispod koljena. Nisu uočeni ostaci grobne konstrukcije. Od značaja je pronalazak bronzanih aplikacija uz lobanju, te se pretpostavlja da su bile zakačene za traku koja je bila upletena u kosu ili je opasavala glavu pokojne osobe. Poslije evidentiranja skeletnih ostataka <i>in situ</i> pristupilo se njihovom vađenju zajedno sa zemljom te se nakon toga uradila konsolidacija koštanih ostataka i zemlje u dijelu lobanje i sačuvanog dijela torza u jednu cjelinu. Iz ovog groba je uzet uzorak i poslan za C14 analizu (MILEC14001TH48), te je dobiven datum: 1316–1437. kal. g. n. e. (95,4 %). ²⁰

²⁰ Za kalibraciju datuma dobivenog iz *Poznań Radiocarbon Laboratory* je korišten program OxCal v.4.3.2, a prema Ramsey (2017) i Remier et al. (2013).

Nazivi arheoloških cjelina	Interpretacija arheoloških podataka
----------------------------	-------------------------------------

Grob 2	<p>Tokom istraživanja u arheološkim slojevima Kopa 1 evidentirana je arheološka cjelina <i>Grob 2</i>, čiji su slojevi djelomično poremećeni kopanjem rupe u recentnom periodu. Ovim iskopavanjima je grobna konstrukcija od oblutaka, koja je išla iznad ostataka pokojnika, presječena na dva dijela, nakon čega je deponovan recentni otpad. Na osnovu evidentiranih arheoloških pojava u slojevima može se zaključiti da su ostaci pokojnika položeni po orijentaciji sjeveroistok – jugoistok, ali zbog odsustva kostiju nije moguće reći prema kojoj strani svijeta je položena glava. Na osnovu boje zemlje, ostataka ugljenisanog drveta, pronađene keramike i nekoliko fragmenata kostiju u originalnom kontekstu može se zaključiti da se ovdje najvjerojatnije radi o paljevinskom grobu.</p>
--------	--

Grob 3	<p>U sklopu arheoloških iskopavanja Kopa 1, u arheološkoj cjelini <i>Grob 3</i> su evidentirani ostaci skeleta, položeni na osi sjeverozapad – jugoistok, sa glavom okrenutom prema sjeverozapadu. Skeletni ostaci su pronađeni ispruženi na leđima, sa rukama prekrštenim na prsima. Od kostiju je većina sačuvana osim ključne kosti, te kostiju stopala i šaka. Jedini grobni nalaz je željezna kopča pronađena na lumbalnim pršljenovima. Nisu uočeni ostaci koji bi ukazivali na postojanje grobne konstrukcije. <i>Grob 3</i> se nalazi neposredno zapadno od <i>Groba 4</i>, manje-više u istoj orijentaciji, te se okvirno nalaze na istoj dubini.</p>
--------	--

Grob 4	<p>Arheološkim iskopavanjima je evidentirana grobna cjelina <i>Grob 4</i>. Skelet je položen na osi sjeverozapad – jugoistok, a pronađen je opružen na leđima, sa glavom okrenutom prema sjeverozapadu. Lijeva ruka je pronađena savijena preko pojasa, dok je desna bila na karlici. Drveni stub električnog voda i prateća kamena konstrukcija su oštetili skelet, te kao posljedica toga čina nedostaju karlica i dio lijevog femura. Grobni prilozi nisu uočeni, niti ikakvi drugi ostaci koji bi sugerirali postojanje grobne konstrukcije. <i>Grob 4</i> se nalazi neposredno istočno od <i>Groba 3</i>, manje-više u istoj orijentaciji, te se okvirno nalaze na istoj dubini.</p>
--------	---

Grob 5	<p>Tokom arheoloških istraživanja je u arheološkim slojevima Kopa 1 evidentirana arheološka cjelina <i>Grob 5</i>. Pronađeni su skeletni ostaci položeni na leđa u orijentaciju zapad-istok, dok je glava bila okrenuta prema zapadu. Ruke su pronađene prekršene preko karlice. Osim željeznih klinova nema dokaza o drugim priložima. Navedeni klinovi upućuju na pretpostavku da su posmrtni ostaci ukopani u drvenom sanduku.</p>
--------	---

3.1.1.a. Kop 1 – Grob 1



Sl. 18. Pogled na prostor Groba 1 slikan 13. 07. 2018. god.
(Foto: Jesenko Hadžihasanović)



Sl. 19. Pogled na širi prostor oko Groba 1, Groba 2 i Vatrišta 1 slikan 13. 07. 2018. god.
(Foto: Jesenko Hadžihasanović)

Tab. 3. Evidencija o skeletu i grobnoj konstrukciji unutar Groba 1

Grob br. 1	
Maksimalna dubina: 1,45 m	
Nadmorska visina: 411.9343 m	
Opis skeleta (1 – pozicija; 2 – cjelovitost; 3 – očuvanost; 4 – orijentacija; 5 – osnovni položaj; 6 – prilozi; 7 – dimenzije; 8 – grobna konstrukcija; 9 – oštećenja; 10 – ostalo)	
1	Skeletni ostaci su evidentirani u grobnoj cjelini koja se nalazi u Kopu 1.
2	Najveći dio skeleta u srednjem dijelu nedostaje zbog ranijih građevinskih radova koji su prešli preko groba.
3	Lobanja i duge kosti su dobro očuvane, dok se sitne i spužvaste mrve i raspadaju.
4	Osnovna orijentacija je na osi istok-zapad, gdje je glava okrenuta prema zapadu, a noge prema istoku.
5	Skeletni ostaci su u ispruženom položaju na leđima. Glava i rameni pojas ukošeni na lijevu stranu, dok su noge ispružene u osi skeletnih ostataka.
6	Evidentirane bronzane aplikacije kraj glave za koje se pretpostavlja da su bile prišivene na tkaninu.
7	Procjenjuje se da je visina osobe iznosila oko 1,60 m.
8	Oko groba su prisutni obluci.
9	Dio skeletnih ostataka koji su pronađeni su oštećeni usred ranijih građevinskih radova koji su prešli preko groba. Ostale kosti nisu oštećene tokom terenskog rada.
10	
Opis grobne jame (1 – forma; 2 – veličina; 3 – boja ispunjenja; 4 – vrsta tla; 5 – oštećenja; 6 – granice; 7 – sanduk; 8 – ostalo)	
1	Ovalna
2	1,82 x 0,53 m
3	Tamnosmeđa i žuta.
4	Tamnosmeđa zemlja sa primjesom žutog šljunka
5	Grobna cjelina u srednjem dijelu je oštećena usred ranijih građevinskih radova.
6	U granicama evidentirane grobne jame.
7	Nije evidentiran.
8	

3.1.1.b. Kop 1 – Grob 2



Sl. 20. Pogled na istočni profil Groba 2
(Foto: Jesenko Hadžihasanović)

Tab. 4. Evidencija o arheološkim slojevima evidentiranim u istočnom profilu Groba 2

Broj sloja	Relativna dubina (m)	Opis, interpretacija
001	0,00–0,20	Smeđa nabijena zemlja sa primjesom tamnije zemlje.
002	0,00–0,57	Smeđa nabijena zemlja.
003	0,10–0,63	Sloj žuto-smeđe zemlje sa primjesom šljunka i veće količine oblutaka.
004 DNO	0,40–0,63	Smeđa nabijena zemlja sa primjesom tamnije zemlje, u sloju su evidentirani arheološki ostaci.
005 DNO	0,63	Smeđa nabijena zemlja sa primjesom tamnije zemlje, u sloju su evidentirani arheološki ostaci.

Dokumentiran je istočni profil.



Sl. 21. Pogled na jugoistočni profil Groba 2
(Foto: Jesenko Hadžihasanović)

Tab. 5: Evidencija o arheološkim slojevima evidentiranim u jugoistočnom profilu Groba 2

Broj sloja	Relativna dubina (m)	Opis, interpretacija
001	0,00–0,10	Smeđa zemlja sa primjesom tamnije zemlje.
002	0,10–0,13	Smeđa nabijena zemlja.
003	0,00–0,18	Smeđa nabijena zemlja sa primjesom tamnije zemlje.
004	0,10–0,63	Sloj žuto-smeđe zemlje sa primjesom šljunka i većom količinom oblutaka.
005	0,13–0,63	Smeđa zemlja.
006 DNO	0,57	Smeđa zemlja.
007 DNO	0,57	Smeđa nabijena zemlja sa primjesom tamnije zemlje, u sloju su evidentirani arheološki ostaci.
Dokumentiran je jugoistočni profil.		

3.1.1.c. Kop 1 – Grob 3²¹



Sl. 22. Pogled na prostor Groba 3 slikan 19.07.2018. god.
(Foto: Edin Bujak) (lijevo)



Sl. 23. Pogled na prostor Groba 3 nakon vađenja ostataka skeleta slikan 20.07.2018. god.
(Foto: Jesenko Hadžihasanović) (desno)



Sl. 24. Pogled na željeznu pojasnu kopču iz Groba 3 slikan 19.07.2018. god.
(Foto: Jesenko Hadžihasanović)

²¹ Tokom terenskih istraživanja jednoj od arheoloških cjelina preliminarno je data oznaka *Grob 3*. Međutim, analizom pronađenog materijala po završetku istraživanja pokazalo se da se ipak ne radi o grobu, nego o dijelu jarka u kome je pronađen raznorodni materijal. Iz ovog razloga se oznaka *Grob 3* u izvještaju odnosi na *Grob 4* s istraživanja.

Tab. 6. Evidencija o skeletu i grobnoj konstrukciji unutar Groba 3

Grob br. 3	
Maksimalna dubina: 1,08 m	
Nadmorska visina: 412.1647 m	
Opis skeleta (1 – pozicija; 2 – cjelovitost; 3 – očuvanost; 4 – orijentacija; 5 – osnovni položaj; 6 – prilozi; 7 – dimenzije; 8 – grobna konstrukcija; 9 – oštećenja; 10 – ostalo)	
1	Skeletni ostaci su evidentirani u grobnoj cjelini koja se nalazi u Kopu 1.
2	Najveći dio skeleta se nalazi u originalnoj poziciji, nedostaju sternum i neke sitne kosti.
3	Evidentirane kosti su dobro očuvane.
4	Osnovna orijentacija je na osi sjever-sjeverozapad – jug-jugoistok, gdje je glava okrenuta prema sjeveru-sjeverozapadu, a noge prema jugu-jugoistoku.
5	Skeletni ostaci su u ispruženom položaju na leđima. Glava položena na zemlju bez krivljenja, dok su noge ispružene u osi skeletnih ostataka. Ruke su prekrižene preko grudi.
6	Željezna pojasna kopča.
7	Procjenjuje se da je visina osobe iznosila minimalno 1,60 m.
8	Grobna konstrukcija nije evidentirana.
9	Kosti lobanje su oštećeni.
10	
Opis grobne jame (1 – forma; 2 – veličina; 3 – boja ispunjenja; 4 – vrsta tla; 5 – oštećenja; 6 – granice; 7 – sanduk; 8 – ostalo)	
1	Ovalna
2	2,05 x 0,75 m
3	Svijetlosmeđa.
4	Svijetlosmeđa zemlja.
5	Bez vidljivih oštećenja.
6	Granice jame u okvirima prethodno navedenih dimenzija.
7	Nije evidentiran.
8	

3.1.1.d. Kop 1 – Grob 4²²



Sl. 25. Pogled na prostor Groba 4 na kojem se vide skeletni ostaci, ostaci recentne bandere i prateće kamene konstrukcije, slikano 19. 07. 2018. god.
(Foto: Edin Bujak) (lijevo)

Sl. 26. Pogled na prostor Groba 4 nakon vađenja ostataka skeleta i recentne bandere i prateće kamene konstrukcije, slikano 20. 07. 2018. god.
(Foto: Jesenko Hadžihasanović) (desno)

²² Tokom terenskih istraživanja jednoj od arheoloških cjelina preliminarno je data oznaka *Grob 3*. Međutim, analizom pronađenog materijala po završetku istraživanja se pokazalo da se ipak ne radi o grobu, nego o dijelu jarka u kome je pronađen raznorodni materijal. Iz ovog razloga se oznaka *Grob 4* u izvještaju odnosi na *Grob 5* s istraživanja.

Tab. 7. Evidencija o skeletu i grobnoj konstrukciji unutar Groba 4

Grob br. 4	
Maksimalna dubina: 1,09 m	
Nadmorska visina: 412.1730 m	
Opis skeleta (1 – pozicija; 2 – cjelovitost; 3 – očuvanost; 4 – orijentacija; 5 – osnovni položaj; 6 – prilozi; 7 – dimenzije; 8 – grobna konstrukcija; 9 – oštećenja; 10 – ostalo)	
1	Skeletni ostaci su evidentirani u grobnoj cjelini koja se nalazi u Kopu 1.
2	Prisutna većina kostiju, osim karlice, dijela lijevog femura i sitnih kostiju šake. Također nedostaje nešto sitnih kostiju stopala.
3	Evidentirane kosti su dobro očuvane.
4	Osnovna orijentacija je na osi sjever-sjeverozapad – jug-jugoistok, gdje je glava okrenuta prema sjeveru-sjeverozapadu, a noge prema jugu-jugoistoku.
5	Skeletni ostaci su u ispruženom položaju na leđima. Glava položena na zemlju sa licem prema zapadu, dok su noge ispružene u osi skeletnih ostataka. Lijeva ruka je na pojasu, desna na karlici.
6	Bez nalaza.
7	Procjenjuje se da je visina osobe iznosila minimalno 1,60 m.
8	Grobna konstrukcija nije evidentirana.
9	Skeletni ostaci su oštećeni u zoni femura i pelvisa tokom XX st. postavljanjem bandere i prateće kamene konstrukcije. Nevezano za ovaj događaj je oštećena i lobanja.
10	
Opis grobne jame (1 – forma; 2 – veličina; 3 – boja ispunjenja; 4 – vrsta tla; 5 – oštećenja; 6 – granice; 7 – sanduk; 8 – ostalo)	
1	Ovalna
2	1.85 x 0.65 m
3	Tamnosmeđa i žuta.
4	Svijetlosmeđa.
5	Svijetlosmeđa zemlja.
6	Oštećenja nastala tokom XX st. postavljanjem bandere i prateće kamene konstrukcije.
7	Granice jame u okvirima prethodno navedenih dimenzija.
8	

3.1.1.e. Kop 1 – Grob 5²³



Sl. 27. Pogled na prostor Groba 5 slikan 21. 07. 2018. god.
(Foto: Jesenko Hadžihasanović)



Sl. 28. Pogled na prostor Groba 5 nakon vađenja ostataka skeleta, slikano 21. 07. 2018. god. (Foto: Jesenko Hadžihasanović)

²³ Tokom terenskih istraživanja jednoj od arheoloških cjelina preliminarno je data oznaka *Grob 3*. Međutim, analizom pronađenog materijala po završetku istraživanja se pokazalo da se ipak ne radi o grobu, nego o dijelu jarka (o kojem će podaci biti prezentirani kasnije u izvještaju) u kome je pronađen raznorodni materijal. Iz ovog razloga se oznaka *Grob 5* u izvještaju odnosi na *Grob 6* s istraživanja.

Tab. 8. Evidencija o skeletu i grobnoj konstrukciji unutar Groba 5

Grob br. 5	
Maksimalna dubina: 1,49 m	
Nadmorska visina: 411.8876 m	
Opis skeleta (1 – pozicija; 2 – cjelovitost; 3 – očuvanost; 4 – orijentacija; 5 – osnovni položaj; 6 – prilozi; 7 – dimenzije; 8 – grobna konstrukcija; 9 – oštećenja; 10 – ostalo)	
1	Skeletni ostaci su evidentirani u grobnoj cjelini koja se nalazi u Kopu 1.
2	Prisutne sve kosti.
3	Evidentirane kosti su dobro očuvane.
4	Osnovna orijentacija je na osi sjever-sjeveroistok – zapad-jugozapad, gdje je glava okrenuta prema zapadu, a noge prema istoku.
5	Skeletni ostaci su u ispruženom položaju na leđima. Glava položena na zemlju bez krivljenja, dok su noge ispružene u osi skeletnih ostataka. Ruke su prekrížene preko karlice.
6	Nema, ali su evidentirani željezni klinovi koji idu u prilog postojanju drvenog sanduka.
7	Procjenjuje se da je visina osobe iznosila minimalno 1,70 m.
8	Pokojnik je vjerovatno sahranjen u drvenom sanduku.
9	Nisu uočena.
10	
Opis grobne jame (1 – forma; 2 – veličina; 3 – boja ispunjenja; 4 – vrsta tla; 5 – oštećenja; 6 – granice; 7 – sanduk; 8 – ostalo)	
1	Ovalna
2	2,05 x 0,7 m
3	Svijetlosmeđa.
4	Svijetlosmeđa zemlja sa primjesom manje količine kamenčića manjih dimenzija.
5	Bez vidljivih oštećenja.
6	Granice jame u okvirima prethodno navedenih dimenzija.
7	Drveni sanduk.
8	

3.1.2. Sloj sa oblucima

Tab. 9. Evidencija i osnovni podaci o arheološkoj cjelini Sloj s oblucima

Nazivi arheoloških cjelina	Interpretacija arheoloških podataka
Sloj s oblucima	Tokom mašinskog iskopavanja arheoloških slojeva Kopa 1 evidentirano je više anomalija u zemljanim slojevima te se pristupilo ručnom iskopavanju slojeva, što je rezultiralo pronalaskom veće količine fragmenata keramike i kostiju, kao i manje količine amorfnih željeznih ostataka i cigle. Ispod ovoga zemljanog sloja s arheološkim ostacima je pronađen sloj sa kamenim oblucima, čija se važnost ogleda u činjenici da je njegova gradnja (obluci vezani malterom) gotovo istovjetna kao i tehnika gradnje. Riječ je o kompaktnoj masi sa primjesom nešto maltera, za koju se može preliminarno pretpostaviti da je ostatak nekog kamenog poda ili dijela temelja manjeg građevinskog objekta. Sličan sloj je evidentiran i oko arheološke cjeline <i>Grob 2</i> . No, potrebno je naglasiti da je za pravilnu interpretaciju ovog sloja te određenja njegovog odnosa s ostalim iskopanim arheološkim cjelinama potrebno obaviti dodatna istraživanja.

3.1.2.a. Kop 1 – Sloj s oblucima



Sl. 29. Pogled na dio prostora na kojem je evidentiran sloj s oblucima u Kopu 1, slikano 20. 07. 2018. god.
(Foto: Jesenko Hadžihasanović)



Sl. 30. Pogled na dio prostora na kojem je evidentiran sloj s oblucima u Kopu 1, slikano 20. 07. 2018. god.
(Foto: Jesenko Hadžihasanović)

3.1.3. Vatrište

Tab. 10. Evidencija i osnovni podaci o arheološkoj cjelini Vatrište 1

Nazivi arheoloških cjelina	Interpretacija arheoloških podataka
Vatrište 1	Tokom mašinskih radova na Kopu 1 uočene su promjene u zemljanim slojevima u obliku tamnije zemlje u kružnoj formaciji, koje su ukazivale na moguće postojanje arheoloških ostataka. Na osnovu ovoga su zaustavljeni mašinski radovi te se pristupilo ručnom otkopavanju navedene kružne formacije i okolne zemlje u neposrednom dodiru sa njom. Ovakav pristup je rezultirao pronalaskom konstrukcije vatrište, sastavljene od veće količine kućnog lijepa. U slojevima sa kućnim lijepom su evidentirani i fragmenti keramike te nekoliko fragmenata amorfnih komada željeza. Slojevi <i>Vatrišta 1</i> se nalaze istočno i neposredno iznad slojeva grobova 1 i 5.

3.1.3.a. Kop 1 – Vatrište 1



Sl. 31. Pogled na Vatrište 1, slikano 11.07.2018. god.
(Foto: Jesenko Hadžihasanović)



Sl. 32. Pogled na sjeverozapadni profil Vatrišta 1, slikano 12.07.2018. god.
(Foto: Jesenko Hadžihasanović)



Sl. 33. Pogled na Vatrište 1, slikano 13. 07. 2018. god.
(Foto: Jesenko Hadžihasanović)



Sl. 34. Pogled na jugoistočni profil Vatrišta 1, slikano 13. 07. 2018. god.
(Foto: Jesenko Hadžihasanović)



Sl. 35. Pogled na Vatrište 1, slikano 14. 07. 2018. god.
(Foto: Jesenko Hadžihasanović)



Sl. 36. Pogled na Vatrište 1, slikano 15. 07. 2018. god.
(Foto: Jesenko Hadžihasanović)

3.1.4. Jarak

Tab. 11. Evidencija i osnovni podaci o arheološkoj cjelini Jarak

Nazivi arheoloških cjelina	Interpretacija arheoloških podataka
Jarak	<p>Na prostoru Kopa 1 su već od prvog dana istraživanja uočeni slojevi zemlje tamnije boje čiji je oblik upućivao na prisustvo linearne strukture. Tokom daljih istraživanja ova je pretpostavka potvrđena te je evidentirano da je riječ o arheološkoj strukturi orijentiranoj po osi istok-zapad, a daljim istraživanjima je ustanovljeno da je riječ o jarku koji je nakon otkopavanja s vremenom ponovo ispunjen zemljom nakon što je prestala potreba za njime. Na otkopanom prostoru Kopa 1 jarak je imao maksimalnu dužinu od cca 2,4 metra te je njegova maksimalna dužina oko 7,4 metra. Na osnovu ostataka jarka može se pretpostaviti da se nastavlja i u smjeru istoka i zapada izvan okvira otkopane površine Kopa 1.</p>

3.1.4.a. Kop 1 – Jarak



Sl. 37. Pogled na dio prostora jarka u slojevima zemlje u Kopu 1, evidentirano i slikano 11. 07. 2018. god. (Foto: Jesenko Hadžihasanović)



Sl. 38. Pogled na dio prostora jarka u slojevima zemlje u Kopu 1, evidentirano i slikano 17. 07. 2018. god. (Foto: Jesenko Hadžihasanović)



Sl. 39. Pogled na prostor na kojem je bijelom linijom obilježen sloj evidentiran jarakom u Kopu 1, slikano 21. 07. 2018. god. (Foto: Jesenko Hadžihasanović)

3.1.5. Ostale arheološke cjeline

Tab. 12. Evidencija i osnovni podaci o ostalim arheološkim cjelinama unutar Kopa 1

Nazivi arheoloških cjelina	Interpretacija arheoloških podataka
Ostale arheološke cjeline	Na prostoru Kopa 1 je uz prethodno navedene arheološke cjeline evidentirano i pet jama za drvene stubove koji su mogli biti korišteni u nekoj nastambi (nažalost, njihov raspored utvrđen na terenu ne daje mogućnost rekonstrukcije neke od nastambi jer su jame previše daleko jedna od druge te ne tvore neku smislenu cjelinu), kao i više anomalija u kojima su bili koncentrirani fragmenti keramike i kostiju. Arheološka cjelina S11 predstavlja mjesto bez arheoloških nalaza ili potencijala.

3.2. Kop 2

Kop 2 se nalazi na jugoistočnom dijelu lokaliteta te se s jugoistočne strane naslanja na Kop 1, a sjeverozapadnom na Kop 3. Zahvata površinu od cca 70 m², a dimenzije su mu 14 x 5 m. Iako je tokom istraživanja

pronađena manja količina arheoloških ostataka na području Kopa 2, zbog njene veoma male količine, ali i generalnom nedostatku uočenih promjena u slojevima zemlje koji bi se mogli pripisati ljudskim aktivnostima iz prošlosti, nije bilo moguće izdvojiti neku arheološku cjelinu unutar njega.

3.3. Kop 3

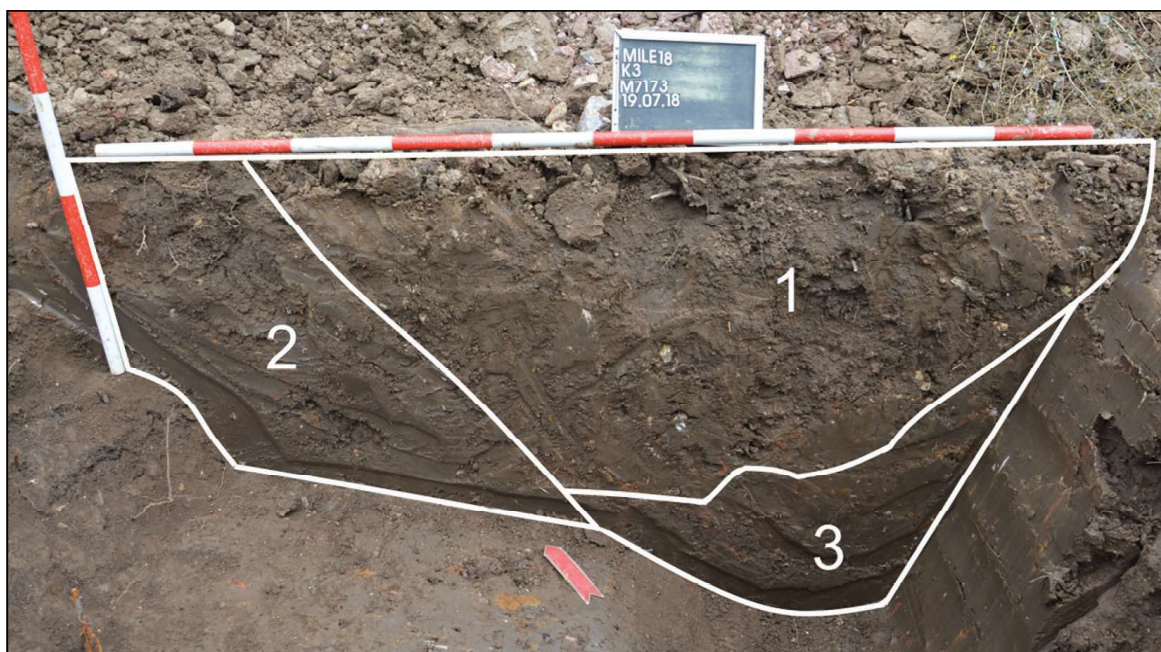
Kop 3 se nalazi u sjeverozapadnom dijelu lokaliteta te se prema jugoistoku naslanja na Kop 2, a sjeverozapadu na Kop 4. Zahvata površinu od cca 260 m², a dimenzije su mu 46 x 5,6 m. Tokom istraživanja je otvoren prostorno veliki areal u Kop 3, na čijoj površini je evidentirana najveća količina arheoloških nalaza na istraženom prostoru, najprije keramike i kameni alat, ali je evidentirano i nešto troske. Uz to, u ovom koku je iskopan Rov 1 (koji je kasnije preimenovan u O2 jer je sadržavao ostatke vatrišta), u čijim je slojevima također pronađena veća količina arheološkog materijala.

3.3.1. Vatrište 2

Tab. 13. Evidencija i osnovni podaci o arheološkoj cjelini Vatrište 2

Nazivi arheoloških cjelina	Interpretacija arheoloških podataka
O2	Tokom istraživanja Kopa 3 mašinskim je putem započeto iskopavanje prostora označenog kao Rov 1. Tom prilikom su pronađeni tamniji slojevi zemlje koji su upućivali na postojanje arheoloških ostataka, pa se pristupilo ručnom iskopavanju ove arheološke cjeline. Tokom daljnjeg istraživanja, na oko 0,90 m počeli su se javljati fragmenti kućnog lijepa, keramike, kostiju i kamenja koji su upućivali na to da se ovdje nalazilo vatrište, pa je zbog toga u dokumentaciji ova arheološka cjelina preimenovana u O2. Od najvećeg značaja je činjenica da je u slojevima ove arheološke cjeline pronađena potpuna bronzana karika.

3.3.1.a. Kop 3 – 02



Sl. 40. Pogled na sjeveroistočni profil 02 u Kopu 3
(Foto: Jesenko Hadžihasanović)

Tab. 14. Evidencija o arheološkim slojevima evidentiranim u sjeveroistočnom profilu Vatrišta 2

Broj sloja	Relativna dubina (m)	Opis, interpretacija
001	0,00–0,95	Tamosmeđa zemlja sa primjesama gline i kamenjem manjih dimenzija.
002	0,00–1,05	Svijetlosmeđa zemlja sa primjesama gline.
003	0,40–1,38	Tamosmeđa zemlja sa primjesama gline, evidentirani su arheološki ostaci.

Dokumentiran je sjeveroistočni profil.



Sl. 41. Pogled na dno O2 u Kopu 3, slikano 20. 07. 2018. god.
(Foto: Jesenko Hadžihasanović)



Sl. 42. Pogled na dno O2 u Kopu 3, slikano 22. 07. 2018. god.
(Foto: Jesenko Hadžihasanović)



Sl. 43. Pogled na donji sjeverozapadni profil O2 u Kupu 3, slikano 22. 07. 2018. god.
(Foto: Jesenko Hadžihasanović)



Sl. 44. Pogled na donji sjeverozapadni profil O2 u Kupu 3, slikano 22. 07. 2018. god.
(Foto: Jesenko Hadžihasanović)

Tab. 15. Evidencija o arheološkim slojevima evidentiranim u sjeverozapadnom profilu Vatrišta 2

Broj sloja	Relativna dubina (m)	Opis, interpretacija
001	0,00–0,20	Tamnosmeđa zemlja sa primjesama gline, mjestimično se javljaju arheološki ostaci.
002	0,00–0,30	Tamnosmeđa zemlja sa primjesama gline, mjestimično se javljaju arheološki ostaci.
003	0,00–0,55	Tamnosmeđa zemlja sa primjesama gline i nešto gareži, javljaju se arheološki ostaci.
004	0,20–0,55	Tamnosmeđa zemlja sa primjesama gline u kojoj se javljaju komadi kamena različitih veličina i sastava. Evidentirani su arheološki ostaci.
005	0,30–0,55	Tamnosmeđa zemlja sa primjesama gline i nešto gareži, javljaju se arheološki ostaci.
008 DNO	0,55	
Dokumentiran je sjeverozapadni profil.		

3.3.2. Fotografije prostora u Kolu 3 gdje su evidentirane veće količine arheoloških nalaza



Sl. 45. Pogled na dio arheološkog materijala *in situ* na površini Kopa 3, slikano 19. 07. 2018. god. (Foto: Jesenko Hadžihasanović)

3.3.2.a. Kop 3 – M61–63



Sl. 46. Pogled na arheološku cjelinu M63–65 u kojoj se mogu uočiti *in situ* fragmenti keramike, kamena i kućnoga lijepa, slikano 19. 07. 2018. god.
(Foto: Jesenko Hadžihasanović)

3.3.2.b. Kop 3 – M63–65



Sl. 47. Pogled na arheološku cjelinu M63–65 u kojoj se mogu uočiti *in situ* fragmenti keramike i kućnoga lijepa, slikano 20. 07. 2018. god.
(Foto: Jesenko Hadžihasanović)

3.3.2.c. Kop 3 – M69–71



Sl. 48. Pogled na arheološku cjelinu M69–71 u kojoj se mogu uočiti *in situ* fragmenti keramike, kamena i kućnoga lijepa, slikano 19. 07. 2018. god.
(Foto: Jesenko Hadžihasanović)

3.3.2.d. Kop 3 – M71–73



Sl. 49. Pogled na arheološku cjelinu M71–73 u kojoj se mogu uočiti *in situ* fragmenti keramike, kamena i kućnoga lijepa, slikano 19. 07. 2018. god.
(Foto: Jesenko Hadžihasanović)

3.4. Kop 4

Kop 4 se nalazi u sjeverozapadnom dijelu lokaliteta, na koji se prema jugoistoku naslanja Kop 3. Zahvata površinu od cca 148 m², a dimenzije su mu 27 x 5,5 m. Tokom istraživanja je otvoren prostorno relativno veliki areal Kopa 4, na čijoj površini je ustanovljena veća količina raznovrsnog arheološkog materijala. Uz ovo je u Kopu 4 iskopan i Rov 2, a u kojem nisu pronađeni arheološki ostaci. Također je u sjeverozapadnom dijelu vršeno otvaranje arheološke cjeline PK 1, u čijim slojevima je evidentirana veća količina keramike i nešto troske.

3.4.1. PK 1

Tab. 16. Evidencija i osnovni podaci o arheološkoj cjelini PK 1

Nazivi arheoloških cjelina	Interpretacija arheoloških podataka
PK 1	Tokom arheoloških istraživanja u sjeverozapadnom dijelu Kopa 4 pristupilo se mašinskom iskopavanju proširenja ranije iskopanog građevinskog kanala označenog kao PK 1. U navedenoj cjelini je evidentirana veća količina fragmenata keramike i kućnog lijepa, kao i manja količina željeznih nalaza i kostiju.

3.4.2. Rov 2

Tab. 17. Evidencija i osnovni podaci o arheološkoj cjelini Rov 2

Nazivi arheoloških cjelina	Interpretacija arheoloških podataka
Rov 2	U arheološkoj cjelini Rov 2 su tokom istraživanja evidentirani slojevi koji su upućivali na to da je na ovom prostoru došlo do raspada organske materije, no u slojevima nisu pronađeni arheološki ostaci. Također su na dnu ovog rova evidentirani geološki slojevi u kojima sigurno nema tragova ljudske aktivnosti iz prošlosti.

3.4.2.a. Kop 4 – Rov 2



Sl. 50. Pogled na zapadni profil Rova 2 u Kopu 4
(Foto: Jesenko Hadžihasanović)

Tab. 18. Evidencija o arheološkim slojevima evidentiranim u jugozapadnom profilu Rova 2

Broj sloja	Relativna dubina (m)	Opis, interpretacija
001	0,00–0,35	Sloj smeđe nabijene zemlje sa manjom primjesom tamnije zemlje i kamenja manjih dimenzija.
002	0,25–0,60	Sloj svijetlo nabijene smeđe zemlje u kojoj se mjestimično javlja kamenje manjih dimenzija.
003	0,25–0,45	Sloj smeđe nabijene zemlje sa primjesom tamnije zemlje.
004	0,40–0,60	Sloj žuto-smeđe nabijene zemlje sa primjesom gline.
005 DNO	0,60–0,85	Sloj zemlje pomiješan sa velikom količinom šljunka i pijeska. Geološka zdravica.
Dokumentiran je jugozapadni profil.		

Tab. 19. Brojnost pojedinačnih kategorija nalaza po pojedinačnim kopovima

	Keramika		Litika	Lijep	Željezo	Ostali metali	Staklo	Cigla	Sjemenke	Kosti	Glačani alat	Ostalo	Količina ukrašenih fragmenata keramike	
	<1 cm	>1 cm												
Kop 1	311	54	5	117	15	5	0	8	1	648	0	1	21	
Kop 2	9	0	0	0	4	0	0	0	0	0	0	0	1	
Kop 3	1754	581	116	326	13	7	13	12	4	493	1	5	170	
Kop 4	418	27	23	102	6	3	6	0	0	33	0	0	36	
Ostali nalazi	28	48	3	13	2	0	0	0	0	51	2	0	5	
Sveukupno po kategorijama	2520	710	147	558	40	15	19	20	5	1225	3	6	233	
Sveukupno nalaza evidentiranih tokom istraživanja														5268

4. Interpretacija rezultata i zaključak

Arheološka istraživanja na lokalitetu Mili (općina Visoko), implementirana u periodu od 11. 07 do 24. 07. 2018. godine, uslijed okolnosti na samom lokalitetu te procesa izgradnje nove trase puta u blizini nacionalnog spomenika *Arheološko područje Mili – Krunidbena i grobna crkva bosanskih kraljeva*, Arnautovići, općina Visoko prilagođena su i metodološki formirana kao kombinacija prospekcijskih istraživanja i zaštitnih sistematskih iskopavanja. Tokom ovih radova na lokalitetu je pronađeno ukupno 5.268 arheoloških nalaza distribuiranih na ukupnoj dužini od 110 metara u okviru kojih je uslijed procesa izgradnje nove trase puta izvršeno arheološko istraživanje. Među pronađenim nalazima se može uočiti prisustvo nekoliko različitih kategorija arheoloških ostataka prošlosti:

1. Pokretni materijal u formi kamenih, keramičkih, metalnih, staklenih i koštanih nalaza;
2. Pokretni materijal u formi skeletnih ostataka i ostataka grobnih cjelina;
3. Pokretni materijal u formi vatrišta te nepokretni ostaci tragova naseobinskih objekata: jama za stubove i tragovi prisustva nekadašnjih jaraka najvjerojatnije defanzivne ili granične prirode u okvirima prahistorijskog lokaliteta.

Tokom izvođenja radova na predmetnom lokalitetu je uporedo sa procesom iskopavanja i zaštitnog premještanja nalaza utvrđeno da se sam arheološki lokalitet pruža izvan granica predviđenih za istraživanje, kao i da se svojom vertikalnom stratigrafijom pruža nekoliko metara u dubinu u odnosu na položaj nacionalnog spomenika srednjovjekovne Crkve u Milima. U tom smislu je evidentirana georeferencirana stratigrafska dubina karakterističnih arheoloških nalaza polazeći od nivoa same Crkve:

- Nadmorska visina srednjovjekovne Crkve, na sjevernoj i sjeveroistočnoj strani, iznosi 414.1408 metara (dalje: mnv);
- Skeletni ostaci ukopa označenog kao Grob 1 su pronađeni na dubini od 411.9343 mnv nalazeći se ukupno 2.2065 metara ispod nivoa Crkve;
- Skeletni ostaci ukopa označenog kao Grob 2 su pronađeni na dubini od 412.2772 mnv nalazeći se ukupno 1.8636 metara ispod nivoa Crkve;

- Skeletni ostaci ukopa označenog kao Grob 3 su pronađeni na dubini od 412.1647 mnnv nalazeći se ukupno 1.9761 metara ispod nivoa Crkve;
- Skeletni ostaci ukopa označenog kao Grob 4 su pronađeni na dubini od 412.173 mnnv nalazeći se ukupno 1.9678 metara ispod nivoa Crkve;
- Skeletni ostaci ukopa označenog kao Grob 5 su pronađeni na dubini od 411.8876 mnnv nalazeći se ukupno 2.2532 metara ispod nivoa Crkve;
- Evidentirani sloj popločan oblucima je pozicioniran na dubini 412.6315 mnnv nalazeći se ukupno 1.5093 metara ispod nivoa Crkve, a 0,4371 metara iznad nivoa ispune u nekadašnjem jarku;
- Nekadašnji jarak koji presijeca lokalitet je evidentiran na dubini 412.1944 mnnv nalazeći se ukupno 1.9464 metara ispod nivoa Crkve;
- Prahistorijsko Vatrište 1 je evidentirano na dubini 412.3439 mnnv nalazeći se ukupno u svom najdubljem sloju 1.7969 metara ispod nivoa Crkve, a 0,4096 metara iznad ukopa Grob 1;
- Prahistorijsko Vatrište 2, evidentirano u prostoru označenom kao Kop 3, je pronađeno na dubini 411.6821 nalazeći se ukupno 2.4587 metara ispod nivoa Crkve, a 0,2522 metara ispod nivoa ukopa Grob 1.

Prema istaknutim slojevima i prethodno iznesenim stratigrafskim podacima evidentno je da se u okvirima istraženog prostora, a djelomično u skladu i sa ranijim istraživanjima tokom XX st., može definirati jasna slika arheoloških slojeva i njihove distribucije. U tom smislu se na prvom mjestu izdvaja prostor koji je reprezentiran pozicijom nacionalnog spomenika srednjovjekovne Crkve i koji se nalazi na evidentnom uzvišenju čineći istovremeno i najvišu tačku lokaliteta. Odmah uz njega, pružajući se smjerom sjeverozapada prema današnjem nasipu za modernu prugu, nalazi se sloj koji je pripadao srednjovjekovnoj nekropoli s ukopima označenim kao Grob 1 do 5. Navedeni grobovi su ukopani u prahistorijski sloj unutar kojeg su pronađeni ostaci jama za stubove, tragovi ranijeg jarka koji presijeca lokalitet i pruža se van zone istraživanja te Vatrište 1, a sve praćeno materijalom koji je moguće opredijeliti u periode neolita i srednjeg vijeka. Dalje prema rijeci Bosni i sjeverozapadu, posebice od spomenutog jarka, nije evidentirana prisutnost grobnih ostataka, ali je uočeno izrazito povećanje koncentracije pokretnih arheoloških nalaza, prvenstveno

keramičkih ostataka. U dubljim slojevima ovog prostora, prvenstveno označenog kao Kop 3, pronađeno je i prahistorijsko Vatrište 2 (O2), ukupno 2,5 metra niže od nivoa Crkve, zajedno sa prahistorijskim materijalom i keramičkim ostacima srodnim nalazima iz prostora arheološkog lokaliteta Donje Moštre. Srodan materijal se nalazio i u površinskim slojevima ove zone, ali evidentno izvan konteksta s obzirom na to da je dominantno pomiješan sa nalazima srednjovjekovne keramike i ostacima željeza. Istovremeno, uzimajući u obzir činjenicu da je u sloju Vatrišta 2 pronađena jedna brončana karika te da se ovaj sloj nalazi samo 20 centimetara dublje od nalaza u Grobu 1 u okviru kojeg su pronađeni ostaci brončanog nakita, kao i da se ostaci skeleta iz grobova 1 i 5 nalaze znatno dublje od ostalih ukopa, uzorak iz Groba 1 je poslan na analizu apsolutnog datiranja metodom C14 na Institut u Poznańu (Poljska), a rezultati datiraju Grob 1 u period 1316–1437. kal. g. n. e. (95,4 %), dok će DNK analize skeletnih ostataka biti izvedene na Institutu za genetički inženjering u Sarajevu. Promatrano sa materijalne i tipološke strane pronađenih artefakata, moguće je konstatirati da je tokom srednjeg vijeka prostor Kopa 3 periodično niveliran zemljištem iz okruženja i tadašnjim otpadom te je na taj način došlo do pojave da se u gornjim slojevima nalaze pomiješani arheološki ostaci kostiju, keramike, stakla i željeza bez konteksta, dok je u donjim slojevima pronađen isključivo materijal koji se po klasičnoj periodizaciji može opredijeliti u kasnu butmirsku kulturu, pa je prema tome prostor lokaliteta koji se pruža smjerom od Crkve ka rijeci Bosni i sjeverozapadu bio naseljen tokom kasnog neolita.²⁴

Prema svemu iznesenom, a u skladu sa trenutnim analizama evidentiranih nalaza, moguće je konstatirati da prostor lokaliteta Mili u Arnautovićima predstavlja zonu sa višeslojnom arheološkom stratigrafijom koja obuhvaća prostor srednjovjekovne Crkve i njenog okruženja na uzvišenju koje sadrži nalaze neolitskog i srednjovjekovnog, kao i naznake potencijalnog antičkog perioda. Neolitski nalazi su opredjeljivi, u tipološkom smislu pronađenih ostataka, u period srodan lokalitetu Donje Moštre.

²⁴ Potrebno je naglasiti da postoji mogućnost da je veći dio materijala donjih slojeva tipološki opredjeljiv kao materijal identičan materijalu sa lokaliteta Donje Moštre, a koje je metodom C14 datirano u period cca od 4600. do 4350, a tipološki i do 3000. god. pr. n. e. (prema: Hoffman i Müller-Scheeßel 2013a: 219, 220). Iz ovoga se otvara pitanje problema hronološki istodobne naseljenosti ovog i lokaliteta Donje Moštre.

S ciljem detaljnijeg utvrđivanja prostora distribucije i zastupljenosti hronološki i tipološki različitih nalaza na ovom lokalitetu bilo bi neophodno izvesti probna istraživanja na cjelokupnom prostoru lokaliteta Arnautovići, a na temelju kojih bi se dobila znatno jasnija slika svih perioda i njihovog trajanja, kontinuiteta i diskontinuiteta, koji su evidentno zastupljeni na prostoru Arnautovića u Visokom.

Bibliografija

Literatura

- Anđelić, P. (1962): "Grobovi bosanskih kraljeva u Arnautovićima kod Visokom", *Glasnik Zemaljskog muzeja*, N. S. Arheologija, sv. XVII, Sarajevo, 165–171.
- Anđelić, P. (1979): "Krunidbena i grobna crkva bosanskih vladara u Milima", *Glasnik Zemaljskog muzeja*, N. S. Arheologija, sv. XXXIV, Sarajevo, 183–247.
- Benac, A. (1965): "Prilozi za proučavanje neolita u dolini rijeke Bosne, Arnautovići kod Visokog", *Glasnik Zemaljskog muzeja*, N. S. Arheologija, sv. XX, Sarajevo, 261–276.
- Bronk Ramsey, C. (2017). "Methods for summarizing radiocarbon datasets", *Radiocarbon*, 59 (06), 1–25.
- Čremošnik, I. (1951): "Nalazi nakita u srednjovjekovnoj zbirci Zemaljskog muzeja u Sarajevu", *Glasnik Zemaljskog muzeja*, N. S. Arheologija, sv. VI, Sarajevo, 241–270.
- Čremošnik, I. (1951): "Nalazi nakita u srednjovjekovnoj zbirci Zemaljskog muzeja u Sarajevu", *Glasnik Zemaljskog muzeja*, N. S. Arheologija, sv. VI, Sarajevo, 241–270.
- Hofmann, R., Müller-Scheeßel, N. (2013): "Bericht über die Prospektion-skampagne im Frühjahr 2008", u: *Okolište 1 – Untersuchungen einer spätneolithischen Siedlungskammer in Zentralbosnien*, Dr. Rudolf Habelt GmbH, Bonn, 127–142.
- Hofmann, R., Müller-Scheeßel, N. (2013a): "Der kupferzeitliche Fundplatz Donje Moštre bei Visoko in Zentralbosnien – Ein Vorbericht", u: *Okolište 1 – Untersuchungen einer spätneolithischen Siedlungskammer in Zentralbosnien*, Dr. Rudolf Habelt GmbH, Bonn, 207–230.
- Perić, S. (1995): "Butmirska kultura geneza i razvoj", *Posebna izdanja*, Knj. 29, Arheološki institut, Beograd.
- Perić, S., Pudarić, S. (1988): "Zidine/Arnautovići kod Visokog", *Arheološki pregled*, br. 29, Ljubljana, 1990, 67–71.
- Reimer, P. J., Bard, E., Bayliss, A., Beck, J. W., Blackwell, P. G., Bronk Ramsey, C., Buck, C. E., Cheng, H., Edwards, R. L., Friedrich, M., Grootes, P. M.,

Guilderson, T. P., Haflidason, H., Hajdas, I., Hatté, C., Heaton, T. J., Hoffmann, D. L., Hogg, A. G., Hughen, K. A., van der Plicht, J. (2013): “IntCal13 and Marine13 Radiocarbon Age Calibration Curves 0–50,000 Years Cal BP”, *Radiocarbon*, 55 (4), 1869–1887.

Summary

Results of rescue archaeological excavations at the National Monument site *Archaeological Site of Mili – Coronation and Sepulchral Church of Bosnian Kings*, Arnautovići, The City of Visoko (field report)

During July 2018, near the site of the registered national monument, *the archaeological site of Mile – the coronation and sepulchral church of Bosnian kings*, Arnautovići, The City of Visoko, rescue research was conducted to determine the archaeological potential of the affected area. On this occasion, the planned rescue research included the area of the future road alignment stretching over a surface of about 1200 m². The research was carried out by the consortium comprised of the Regional museum in Visoko, the Institute of Archeology of the Faculty of Philosophy of the University of Sarajevo and a private company called GeoAVAS d.o.o. The rescue research was conducted using a number of different methods of excavation that combined machine-dug test trenches and hand-dug test pits when it was deemed necessary. Four archaeological trenches (approx. 613 m² of the combined surface) were opened, which contained numerous archaeological features, including 5 graves, 2 prehistoric fire pits and numerous smaller archaeological features. Detailed excavation of the trenches and features revealed 5268 archaeological finds, which can be dated to the Late Neolithic, Late Antique and Medieval periods. From one of the graves (Grob 1), a tooth sample was dated to 1316–1437 AD (95,4 %).

The results of the rescue excavation and analysis of finds and features made it possible to more precisely determine the potential of the site of Mili in Arnautovići. The site consists of several zones with multi-layered archaeological stratigraphy, and encompasses an area of the medieval church and its surroundings on an elevated plateau

containing material from the Neolithic and Medieval period, as well as traces from the ancient Roman period. The Neolithic material, in a typological sense, has similarities with the material found on the site of Donje Moštre.

With the aim of more detailed determination of the distribution and representation of chronologically and typologically heterogeneous archaeological material, it is necessary to conduct trial research on the whole area of the site Arnautovići, which would provide a better understanding of all periods, their duration, continuity and discontinuity.

5. Tabele

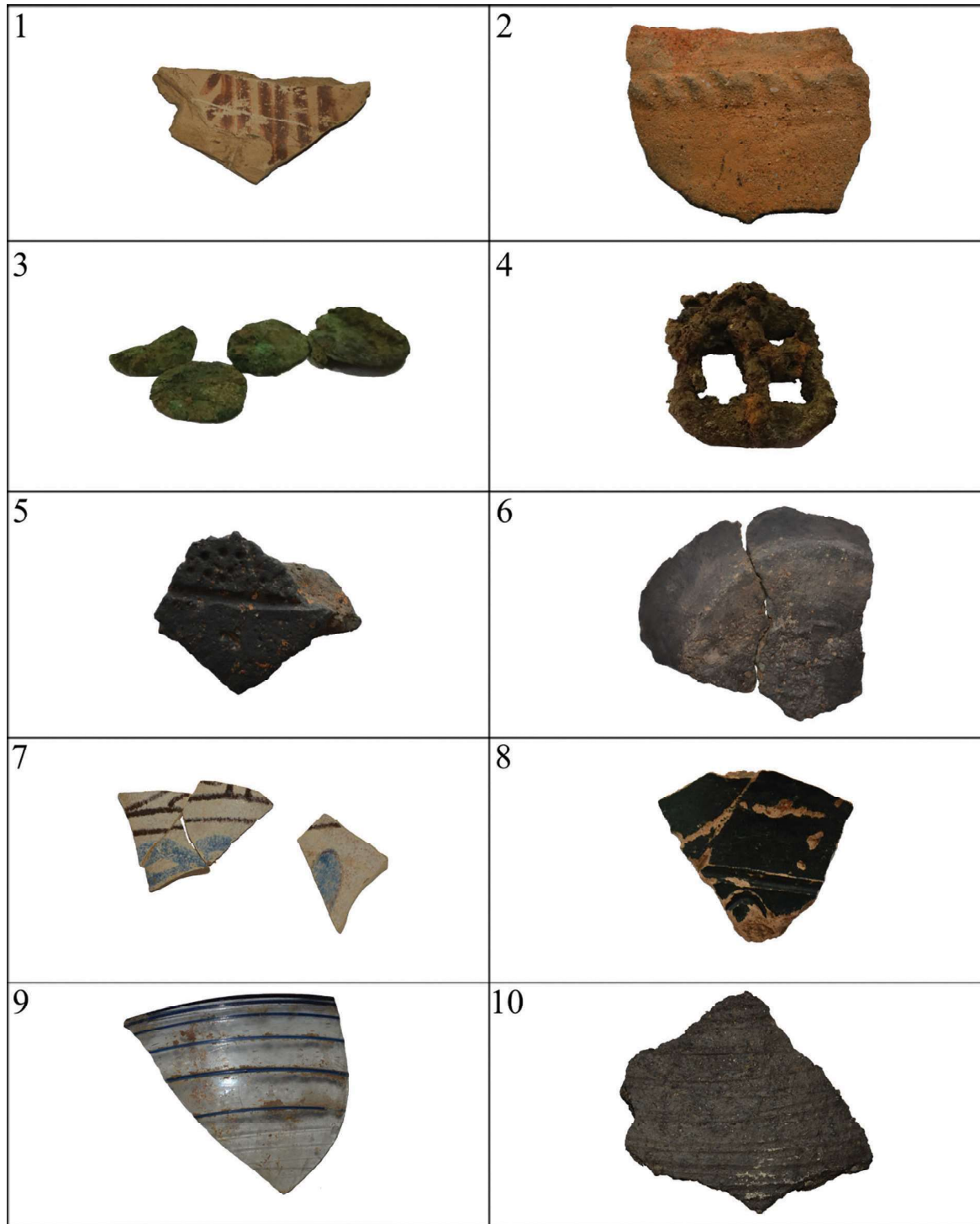


Tabla 1. Fotografije iskopanog materijala, pronađenog redom:
br. 1-4: Kop 1; br. 5-10: Kop 3
(Foto: Jesenko Hadžihasanović, Dženefa Merdanić, Adnan Kaljanac)

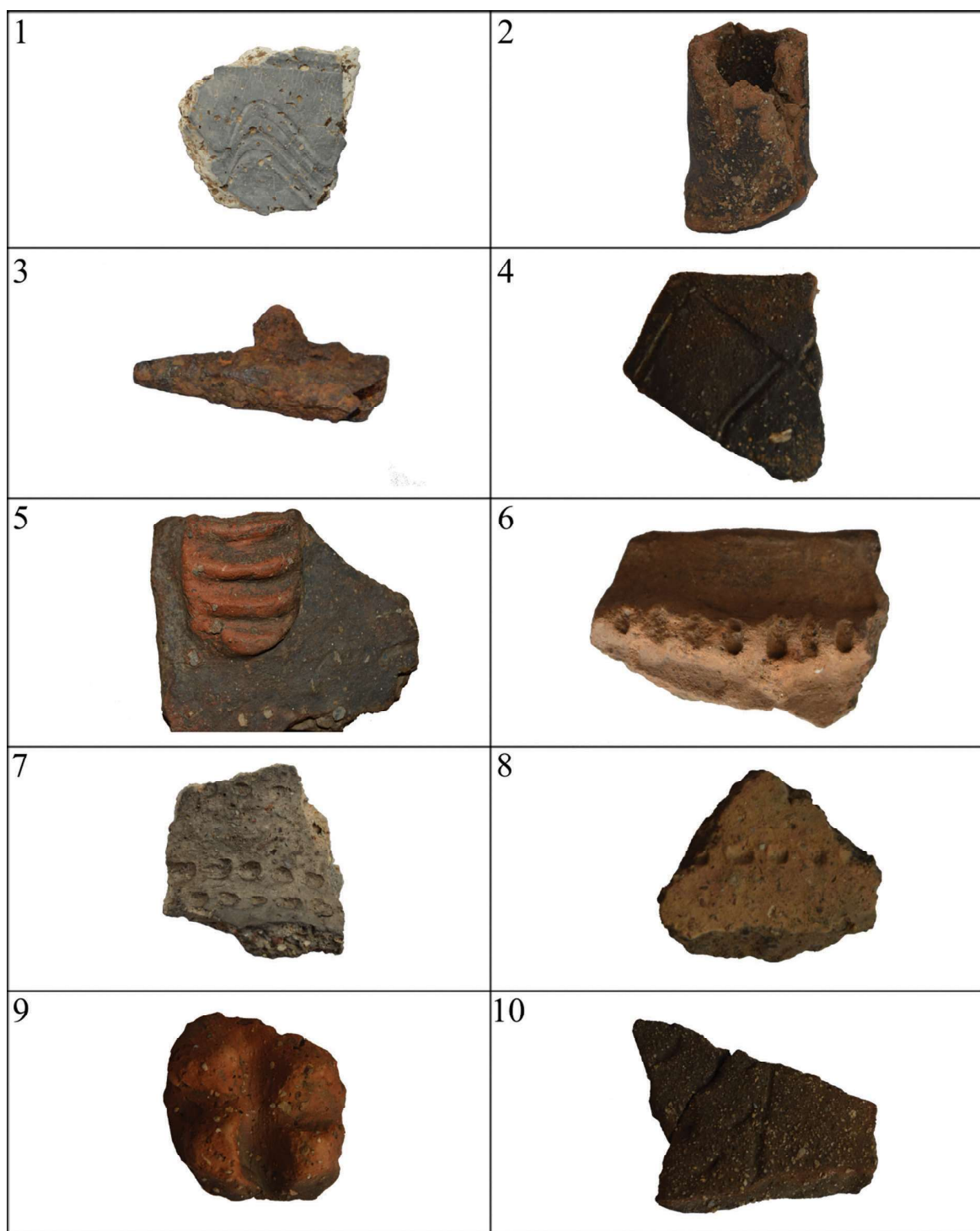


Tabla 2. Fotografije iskopanog materijala, pronađenog redom:
br. 1–7: Kop 3; br. 8–10: Kop 4
(Foto: Jesenko Hadžihasanović, Dženefa Merdanić, Adnan Kaljanac)